



# Access Motor

## DRR50 /DRR100

**Uživatelská příručka**

Autorizovaný dovozce:



**ASP Group s.r.o.**  
Staropltzenecká 290  
326 00 Letkov  
Tel.: +420 378 21 21 21  
info@aspgroup.cz  
www.aspgroup.cz

# OBSAH

ÚVOD .....	1
ZÁKLADNÍ INFORMACE .....	3-9
Identifikační číslo VIN .....	3
Klíček zapalování... ..	3
Ovládací prvky .....	4
Benzinové / odvodušňovací hadice .....	6
Karburátor – vypouštění plovákové komory .....	6
Zámek sedla .....	7
Bezpečnostní vlajka / držák .....	7
Přeprava čtyřkolky... ..	7
Benzín / Olej / Maziva .....	8
Záběh .....	9
PRAVIDELNÁ ÚDRŽBA .....	10-20
Tabulka pravidelné údržby .....	10
Tlumiče pérování... ..	11
Lanka a bovdeny .....	11
Olej v převodovce... ..	11
Brzdy... ..	12
Seřízení brzd .....	12
Ochranné manžety .....	14
Baterie .....	15
Zapalovací svíčka .....	16
Chladič (modely s chlazením kapalinou) .....	16
Seřízení otáček volnoběhu .....	17
Seřízení vůle lanka plynu... ..	18
Vzduchový filtr .....	18
Pneumatiky .....	19
Demontáž kol .....	20
Výměna žárovek .....	20
Pojistka .....	20
Schránka na nářadí / Nářadí .....	21
Příprava na uložení čtyřkolky... ..	21

## ÚVOD

Blahopřejeme vám ke koupi čtyřkolky Access DRR50, DRR100. Tato čtyřkolka byla zkonstruována tak, aby dětem poskytovala bezpečnou jízdu, zábavu, dlouhodobou spolehlivost a vysokou užitnou hodnotu.

V tomto návodu k obsluze naleznete veškeré informace důležité pro řádnou obsluhu a údržbu tohoto stroje.

Děti mohou mít v různém věku různé dovednosti, fyzickou sílu a schopnost úsudku. Proto je nutné, aby rodiče vždy na své děti při jízdě na této čtyřkolce dohlíželi, a to za všech okolností. Rodiče by měli dovolit používat tuto čtyřkolku dítěti, pouze pokud jsou si jistí, že dokáže čtyřkolku bezpečně ovládat.

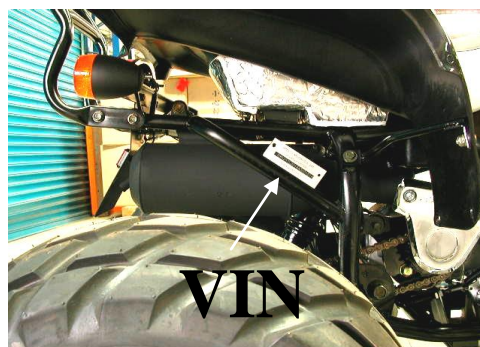
Pozorně si přečtěte celý tento návod. Pokud máte jakékoliv dotazy ohledně čtyřkolky nebo návodu, obraťte se na vašeho nejbližšího autorizovaného prodejce. Pamatujte, že pouze autorizovaní prodejci mají dostatek znalostí, zkušeností a potřebného vybavení, aby vám mohli poskytnout ty nejlepší možné služby.

Zároveň vám velmi důrazně doporučujeme dodržovat intervaly pravidelné údržby, uvedené v tomto návodu. Program údržby je sestaven tak, aby byla ve stanovených intervalech zajištěna včasná kontrola všech důležitých součástí a skupin.

Všechny informace v tomto návodu jsou založeny na našich nejnovějších informacích o výrobku a na jeho specifikacích platných v době tisku. Výrobce si vyhrazuje právo bez předchozího upozornění provádět změny a vylepšení produktu, i kdyby se díky tomu poněkud odlišovaly od ilustrací nebo informací uvedených v tomto návodu.

# ZÁKLADNÍ INFORMACE

## Identifikační číslo VIN



Tato čtyřkolka má dvě identifikační čísla: identifikační číslo rámu (VIN) a výrobní číslo motoru.

Nejdůležitější je **Identifikační číslo rámu** – VIN, umístěné na vodorovné trubce rámu v místě u blatníku. Výrobní číslo motoru je vyraženo na levé straně klikové skříně.



Obě tato čísla jsou vyžadována prodejcem při eventuálním reklamačním řízení. Při zjištění pokusů o odstranění, změnu nebo poškození čísla VIN nemůže být záruka uznána. Pokud kontaktujete autorizovaného prodejce vaší čtyřkolky ohledně náhradních dílů, objednání do servisu,

nákupu příslušenství nebo projednání záruky, vždy uvádějte celé označení čtyřkolky, číslo VIN a výrobní číslo motoru. Pokud měníte kompletní motor, požádejte prodejce o zanesení této změny do jeho systému.

## Klíček zapalování



Tato čtyřkolka byla dodána se dvěma klíči zapalování. Uchovejte náhradní klíč na bezpečném místě. Identifikační číslo klíče je vyraženo na každém klíči.

Toto číslo použijte při eventuálním objednání náhradního klíče.

## Ovládací prvky

### Spínací skříňka



Spínací skříňka má dvě polohy. Poloha **OFF** - všechny elektrické obvody jsou vypnuty. Motor nelze nastartovat. Klíček lze v této poloze vyjmout.

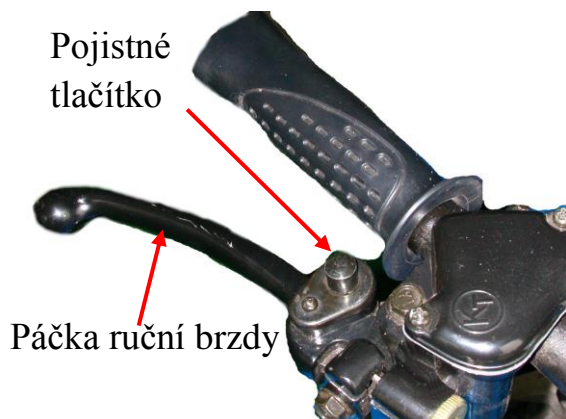
Poloha **ON** - zapalování je zapnuté. Motor lze nastartovat. Klíček nelze v této poloze vyjmout.

**Upozornění:** Pokud motor neběží, vždy přepněte klíček do polohy OFF.

### Ruční brzda

Ruční brzdou brzdíte v každé situaci, kdy je zapotřebí brzdít. V takovém případě stiskněte brzdovou páčku směrem k rukojeti.

### Parkovací brzda



Pokud čtyřkolku nepoužíváte, vždy ji zajistěte ruční brzdou následujícím způsobem:

1. Stiskněte páčku brzdy.
2. Stiskněte a držte pojistné tlačítko.
3. Uvolněte brzdovou páčku. Páčka musí zůstat zajištěna kolíkem.

**Poznámka:** Vždy se ujistěte, že čtyřkolka je řádně zabrzděna. Pokud jde přesto koly otáčet, seříd'te bovden brzdy, dokud kola nezůstanou zabrzděná.

**Varování!** Před rozjezdem vždy zkontrolujte, zda je ruční brzda odbřzděna. Jinak může dojít k poškození brzdy a k úrazu. Pokud je ruční brzda zatažena po dlouhou dobu, může se vytažením bovdenů časem uvolnit, nečekaně se dát do pohybu a způsobit nehodu. Proto nenechávejte čtyřkolku v kopci zabrzděnou ruční brzdou déle než jednu hodinu, v tom případě zajistěte kola klínem nebo vhodným kamenem,

popř. postavte čtyřkolku tak, aby se nemohla dát samovolně do pohybu.

### Nouzový vypínač motoru



Tento přepínač zastaví motor v případě nouze. Motor lze opět nastartovat přepnutím do polohy RUN a stisknutím žlutého tlačítka Start.

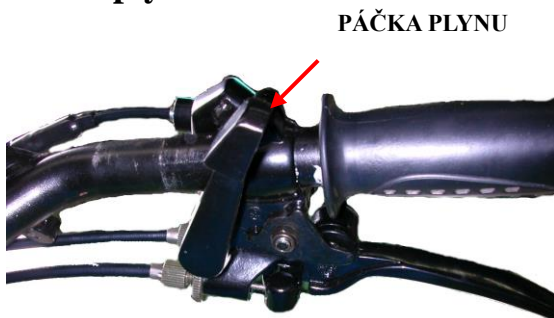
**Poloha OFF** - Zapalování je vypnuté. Motor nelze nastartovat, neběží. Pokud vypínáte motor nouzovým vypínačem motoru, vypněte zapalování. Jinak může dojít k vybití baterie.

**Poloha RUN** - Zapalování je zapnuté. Motor lze nastartovat, běží.

### Tlačítko elektrického startéru

Stiskem tohoto tlačítka se aktivuje elektrický startér. Před nastartováním motoru se ujistěte, že vypínač zapalování je v poloze "RUN", a že je čtyřkolka zabrzděna ruční brzdou. Před rozjezdem čtyřkolku odbrzděte.

### Páčka plynu



Páčkou plynu se regulují otáčky motoru. Tato páčka se ovládá palcem pravé ruky. Stlačením páčky se otáčky motoru zvyšují, povolením páčky se otáčky motoru snižují.

### Omezovač plynu



Rozsah pohybu páčky plynu a tím maximální výkon motoru lze omezit dorazovým šroubem. Omezovač plynu nastavte v závislosti na dovednostech a zkušenostech dítěte. Omezovač plynu nastavíte následujícím způsobem:

1. Povolte pojistnou matici.
2. Otáčejte dorazem plynu ve směru hodin. ručiček pro snížení maximálních otáček motoru, proti směru hodin. ručiček pro jejich zvýšení.
3. Utáhněte pojistnou matici.

## Palivový kohout



Palivový kohout je na spodku palivové nádrže a má tři polohy: ON, RES a OFF. V poloze OFF neprotéká benzín do karburátoru. V poloze ON (normální provozní poloha) proudí benzín z nádrže do karburátoru. V této poloze zůstane v nádrži rezerva paliva.

Přepnutím kohoutu do polohy RES

využijete zbývající benzín v nádrži. Při otáčení kohoutu do jakékoliv polohy se ujistěte, že šipka míří přímo do požadované polohy.

### Varování!

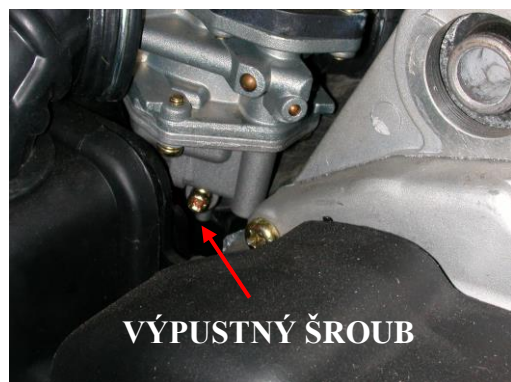
Nikdy nenechávejte kohout v poloze ON nebo RES, pokud motor neběží!

## Benzinové / Odvzdušňovací hadice

Měňte benzinové hadice každé dva roky. Poškození stárnutím nemusí být vždy viditelné. Nepřehýbejte ani nestiskávejte odvzdušňovací hadičku karburátoru. Ujistěte se, že odvzdušňovací hadička je správně připojena ke karburátoru a že konec hadičky zůstává vždy volný.

## Karburátor – vypouštění plovákové komory

Pravidelně vypouštějte plovákovou komoru karburátoru, abyste odstranili zkondenzovanou vodu. Pro vypouštěcí použijte následující postup:



1. Připojte hadičku k vypouštěcímu šroubku a vyved'te její druhý konec do připravené nádoby.
2. Povolte vypouštěcí šroub a nechte benzín a případnou zkondenzovanou vodu vytéct ven.
3. Utáhněte šroub a sundejte hadičku

## Zámek sedla

1. Chcete-li sundat sedlo, vytáhněte pojistku vzadu na sedle, zvedněte zadní část sedla a vysuňte je dozadu.
2. Chcete-li nasadit sedlo, zasuněte přední část do záchyťů a sedlo vzadu zatlačte do zámků. Sedlo se automaticky zamkne ve správné poloze.

### **Varování!**

Ujistěte se, že sedlo je bezpečně zajištěné. Pokud sedlo není řádně zajištěno, může dojít k těžkému zranění.

## Bezpečnostní vlajka / držák

V zadní části čtyřkolky je umístěn držák pro namontování bezpečnostní vlajky. Tato vlajka slouží k tomu, aby čtyřkolka byla v nepřehledném prostoru dobře viditelná.

## Přeprava čtyřkolky

Čtyřkolku přepravujte v normální provozní poloze (na všech čtyřech kolech).

1. Zajistěte čtyřkolku ruční brzdou.
2. Otočte palivový kohout do polohy OFF.
3. Zajistěte čtyřkolku proti pohybu bezpečnými popruhy.

**POZNÁMKA:** Doporučujeme používat pouze schválené popruhy s ráčnou. Obyčejné popruhy se nedoporučují, protože pod zatížením mohou povolit.

**Upozornění:** Při upoutávání čtyřkolky dbejte na to, aby popruhy v místě kontaktu nepoškodily čtyřkolku.

**Upozornění:** Při přepravě čtyřkolky se ujistěte, že je řádně zajištěna ruční brzdou.



# Benzín / Olej / Maziva

## Doporučený benzín

Pro tuto čtyřkolku výrobce doporučuje používat bezolovnatý benzín s oktanovým číslem 95 – BA95 Natural.

## Doporučený motorový olej

Motor této čtyřkolky musí být mazán kvalitním motorovým olejem pro dvoudobé motory s automatickým systémem mazání. Dávkování oleje zajišťuje automatické čerpadlo. Objem olejové nádrže je 1,0 l, olejová nádrž je umístěna pod sedlem.

Výrobce/ dovozce doporučuje používat olej Maxima Scooter 2T.

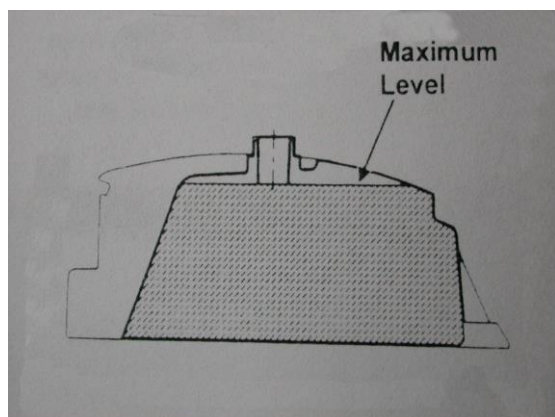
## Doporučený převodový olej

Do převodovky této čtyřkolky doporučuje výrobce/dovozce používat hypoidní převodový olej klasifikace SAE 80W-90 – Maxima Premium Gear Oil 80W90.

## Plnění palivové nádrže

### Varování!

Palivovou nádrž plňte pouze na dobře větraných místech. Nikdy neplňte palivovou nádrž v blízkosti otevřeného ohně, s běžícím, nebo horkým motorem. Při plnění palivové nádrže NEKURŤTE.



Benzín se stoupající teplotou zvětšuje svůj objem. Proto neplňte nikdy nádrž až po okraj. V nádrži musí zůstat určitý prostor pro vyrovnání rozdílu objemů, zejména je-li nádrž naplněna chladným benzínem v horkých letních dnech. Před tankováním nechte motor vychladnout. Dbejte, abyste nádrž

nepřeplnili. Pokud by k tomu došlo, eventuálně uniklé palivo na horký motor by mohlo vytvořit vysoké riziko požáru.

Po naplnění nádrže bezpečně dotáhněte víčko palivové nádrže.

## **ZÁBĚH**

Motor nové čtyřkolky, nebo motor po výměně pístu popřípadě jiné součásti vyžaduje pečlivý záběh. Nejdůležitější pro dlouhou životnost a spolehlivost této čtyřkolky je první měsíc provozu. Pouze správný záběh zajistí maximální životnost, spolehlivost a výkonnost této čtyřkolky.

Při záběhu se jednotlivé součásti motoru vzájemně zabrušují, sedají si, upravují se vzájemné tolerance. Během záběhu měňte často otáčky motoru a vyvarujte se zejména jeho přetěžování. Po určité době běhu motoru jej nechte úplně vychladnout.

Během prvních 3 hodin provozu jezděte maximálně na 1 / 2 plynu, dělejte časté přestávky, nepřetěžujte motor.

Motor nechte před každou jízdou řádně zahřát. Nechte jej několik minut běžet na volnoběh, dokud nedosáhne normální provozní teploty.

Nenechávejte motor běžet na volnoběh příliš dlouhou dobu.

Po záběhu zkontrolujte čtyřkolku a její komponenty podle tabulky pravidelné údržby. Proved'te všechny kontroly a seřízení, překontrolujte, případně dotáhněte všechny spoje. Doporučujeme se obrátit na servis autorizovaného prodejce.

# PRAVIDELNÁ ÚDRŽBA

Správná údržba čtyřkolky je to nejdůležitější, co můžete udělat pro optimální výkon, spolehlivost a dlouhodobou spokojenost se čtyřkolku.

Pokud se při záběhu nebo kdykoliv potom začnou ozývat abnormální hluky z motoru, objeví se vibrace, nebo nebude správně fungovat některá součást, NEPOUŽÍVEJTE čtyřkolku. Dovezte ji do autorizovaného servisu, kde vaši čtyřkolku odborně zkontrolují, seřídí, popř. opraví.

Při údržbě postupujte podle následující **Tabulky pravidelné údržby**.

	Po záběhu (první týden)	Každý měsíc	Každé 3 měsíce	Ročně
Vzduchový filtr	*	*	*	*
Baterie	*		*	
Brzdy	*	Zkontrolujte před každou jízdou		
Karburátor	*	Vyčistit		Vyčistit
Podvozek – šrouby a matice	*	Dotažení	Dotažení	Dotažení
Hnací řetěz	Promazat	Promazat	*/ Promazat	Promazat
Elektrická instalace	*			*
Olej v převodovce	Výměna			Výměna
Palivový filtr / hadice	*		*	
Volnoběžné otáčky	*			*
Rám			Vyčistit / Promazat	*
Tlumiče pérování		*		
Zapalovací svíčka			Vyčistit	
Řízení	*	Zkontrolujte před každou jízdou		
Pérování	*	Zkontrolujte před každou jízdou		
Brzdové světlo	*	Zkontrolujte před každou jízdou		
Pneumatiky / tlak v pneumatikách	*	Zkontrolujte před každou jízdou		
Opotřebenění pneumatik	*	*	*	*
Lanko plynu	*	Zkontrolujte před každou jízdou		

\* = Kontrola, vyčištění, seřízení, promazání, výměna v případě potřeby (údržba v odborném servisu)

Pokud nemáte dostatek zkušeností, nebo se necítíte dostatečně zběhlí v provádění servisních prací, dopravte čtyřkolku k autorizovanému prodejci, kde vaši čtyřkolku odborně zkontrolují, seřídí, popř. opraví.

## Tlumiče pérování

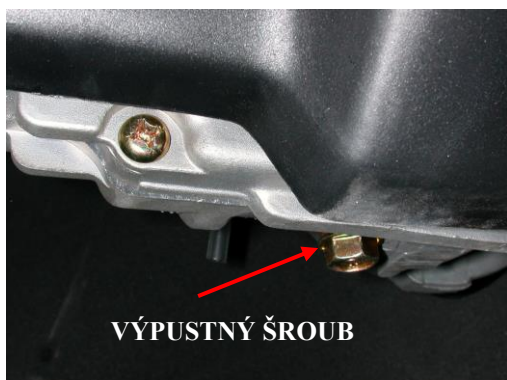
Tlumiče pérování pravidelně kontrolujte, zda z nich někde neprosakuje olej (pokud někde olej prosakuje, avšak v malé míře, nemusí to nutně znamenat, že je třeba tlumič vyměnit za nový). Dále zkontrolujte, zda na spodní části tlumiče nejsou praskliny nebo lom, nebo zda není ohnutá pístnice. Pokud něco z toho na tlumiči objevíte, je nutné tlumič vyměnit.

## Lanka a bovdeny

Lanka ani bovdeny nevyžadují žádné mazání, je však vhodné pravidelně promazávat konce bovdenů vhodným kvalitním mazivem na bovdeny, například prostředkem Maxima .....

## Olej v převodovce

Olej v převodovce měňte v předepsaných intervalech. Olej měňte po jízdě, když je olej teplý a dobře tekutý, aby šel dokonale vypustit.



1. Postavte čtyřkolku na rovnou plochu.
2. Odšroubujte zátku nalévacího otvoru. Dbejte na to, aby se do otvoru nedostala žádná nečistota.
3. Vyšroubujte vypouštěcí šroub ze dna převodovky a starý olej vypusťte do připravené nádoby.
4. Našroubujte vypouštěcí šroub a utáhněte jej momentem 13 Nm. Do převodovky nalijte předepsané množství předepsaného oleje. Našroubujte a dotáhněte zátku nalévacího otvoru.
5. Nastartujte motor a nechte jej běžet na několik minut na volnoběh.

6. Vypněte motor a vyčkejte přibližně jednu minutu. Překontrolujte hladinu oleje. Olej by měl být vidět na špičce měrky oleje na zátce nalévacího otvoru. Pokud není olej vidět, doplňte jej, dokud není viditelný na konci měrky. Zátku s měrkou opět dotáhněte.
7. Přesvědčte se, zda olej u vypouštěcího šroubu neprosakuje.

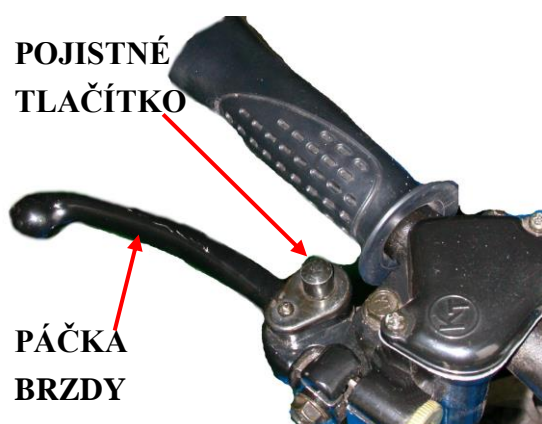
Doporučené množství převodového oleje:

500 ccm u převodovek se zpátečkou – informace u prodejce

100 ccm u převodovek bez zpátečky – informace u prodejce

## Brzdy

### Kontrola parkovací brzdy



Překontrolujte, zda pojistné tlačítko správně funguje a že parkovací brzda (je-li aktivována) řádně brzdí kola.

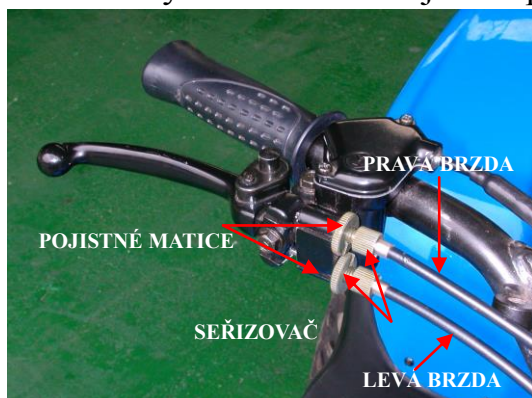
1. Stiskněte levou brzdovou páčku.
2. Stiskněte a podržte pojistné tlačítko brzdové páčky.
3. Zadní brzda by se měla zabrzdit.
4. Zatlačte na čtyřkolku.
5. Nyní stlačte pravou brzdovou páčku.
6. Stiskněte a podržte pojistné tlačítko brzdové páčky.
7. Přední brzda by se měla zabrzdit.
8. Zatlačte na čtyřkolku.

**POZNÁMKA:** Po zabrzdění ruční brzdou musí být kola zabrzděná. Pokud nejsou, dopravte čtyřkolku do autorizovaného servisu na kontrolu.

# Seřízení brzd

## Kontrola / seřízení předních brzd

Přední brzdy seřídíte následujícím způsobem:



1. Zvedněte bezpečně čtyřkolku tak, aby přední kola byla ve vzduchu.
2. Povolte obě pojistné matice na lankách brzdy. Otáčejte oběma seřizovači proti směru hodinových ručiček, dokud obě přední kola nezačnou přibrzďovat.
3. Utahujte oba seřizovače ve směru hodinových ručiček o 1 / 4 otáčky nebo podle potřeby, dokud kola nezačnou jen velmi nepatrně přibrzďovat.
4. Spusťte čtyřkolku na zem, zatlačte na ní směrem dopředu a stiskněte přitom brzdovou páčku.
5. Pokud se přední kola blokují, je seřízení brzdy správné.
6. Pokud se přední kola neblokují, je třeba brzdy doseřídít.

## Kontrola / seřízení zadní brzdy

Zadní brzdu kontrolujte před každou jízdou. Zadní brzdu seřídíte následujícím způsobem:

**Poznámka:** Pokud není brzdová páčka stisknutá, musí se zadní kola volně otáčet, brzda nesmí unášet.

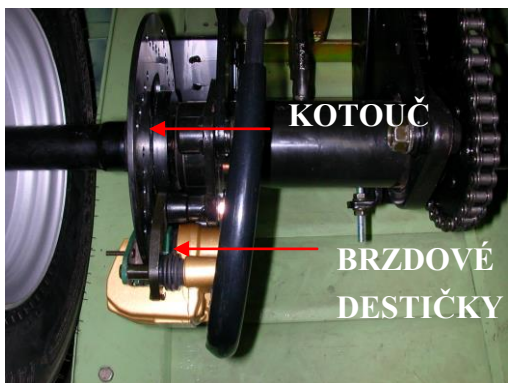


### Kotoučová brzda

Před každou jízdou zkontrolujte výšku hladiny brzdové kapaliny.



1. Hladina brzdové kapaliny by měla být u horního okraje kontrolního okénka. Pokud je hladina níže, doplňte brzdovou kapalinu do správné výšky. Výrobce doporučuje používat brzdovou kapalinu DOT4. Dávejte pozor, abyste do systému nenalili nevhodnou brzdovou kapalinu.



2. Brzdovou kapalinu měňte po každých 500 najetých hodinách.  
3. Před každou jízdou zkontrolujte, zda brzdový kotouč nevykazuje trhliny, zda není nadměrně opotřebený nebo ohnutý. Minimální tloušťka kotouče je 2,0 mm.

4. Pokud brzda při brzdění vydává abnormální pisklavé zvuky, zkontrolujte, zda se mezi kotouč a třmen brzdy nedostal kamínek nebo jiný cizí předmět. Pokud ne, jsou brzdové destičky pravděpodobně nadměrně opotřebené a je třeba je vyměnit. Minimální tloušťka obložení brzdových destiček je 1,0 mm.

### Upozornění:

- Brzdová kapalina je vysoce korozivní a poškozuje povrch plastů, pryže a lakovaných ploch.
- Mastné brzdové kotouče a destičky snižují účinnost brzdění.
- Nemíchejte různé brzdové kapaliny dohromady. Míchání brzdových kapalin ovlivňuje brzdný výkon.

## Ochranné manžety

Pravidelně kontrolujte ochranné pryžové manžety kloubů.

### Kontrola předního zavěšení / řízení (pravá i levá strana)



1. Zvedněte přední kola do vzduchu a bezpečně čtyřkolku v této poloze zajistěte.

2. Demontujte obě přední kola.
3. Zkontrolujte prachovky a manžety, zda v nich nejsou trhliny a praskliny, či zda nejsou roztržené.
4. Zkontrolujte vůli řídicí tyče. Uchopte tyč rukou a snažte se s ní pohybovat nahoru a dolů.
5. Pokud jsou prachovky a manžety porušené, nebo pokud řídicí tyč vykazuje nadměrnou vůli, obraťte se na autorizovaný servis.

## Baterie

Baterie je umístěna pod sedlem.

Pokud je baterie vybitá, vyjměte ji ze čtyřkolky a nabíjejte ji standardním nabíjecím proudem 1,4 A po dobu 10 hodin.

### **Varování:**

**Při každé práci s baterií dodržujte tyto zásady:**

**Udržujte baterii z dosahu jisker, otevřeného ohně, cigaret nebo jiného zdroje tepla. Vždy používejte ochranné brýle. Při manipulaci s baterií si chraňte pokožku a oblečení. S baterií nemanipulujte v uzavřeném prostoru, ale pouze na dobře větraném místě.**

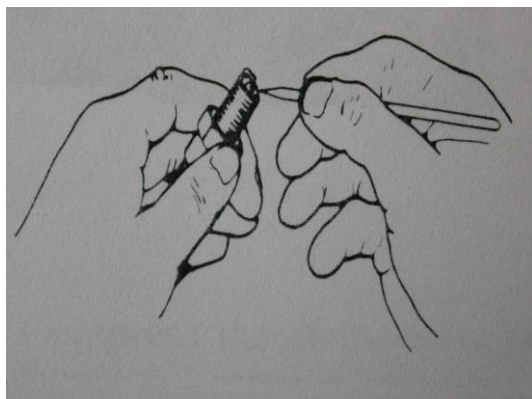
Při vyjímání a nabíjení baterie postupujte následujícím způsobem:

1. Sejměte sedlo.
2. Odmontujte záporný pól baterie jako první.
3. Odmontujte kladný pól baterie.
4. Vyjměte baterii ze čtyřkolky.
5. Baterii nabíjejte standardním nabíjecím proudem 1,4 A po dobu 10 h.
6. Vraťte baterii zpátky do čtyřkolky.
7. Očistěte póly baterie a koncovky kabelů, odstraňte všechny nečistoty, mastnotu a korozi.
8. Připojte kabely ke správným svorkám: plusový kabel k plusovému pólu (+) baterie, záporný kabel k zápornému pólu (-) baterie. Připojte záporný kabel jako poslední.
9. Nasad'te sedlo zpět.



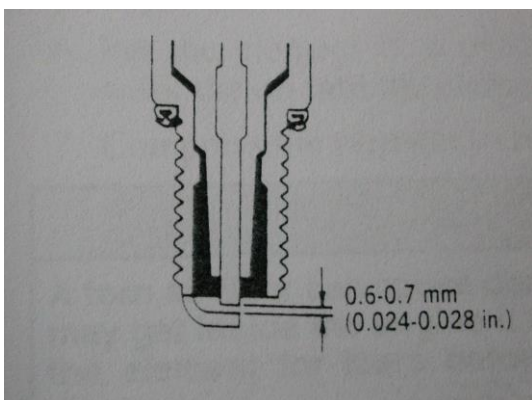
## Zapalovací svíčka

Tato čtyřkolka je osazena zapalovací svíčkou – typ viz specifikace ke čtyřkolce. Podle barvy porcelánového izolátoru lze usuzovat na stav motoru. Světle hnědá barva izolátoru naznačuje, že svíčka i směs je v pořádku. Bílá nebo naopak velmi tmavá barva izolátoru však znamená, že motor, popř. karburátor může potřebovat kontrolu, seřízení nebo opravu. Pokud svíčka nemá světle hnědou barvu, obraťte se na autorizovaný servis. Při chladném počasí a za nízkých teplot důkladně zahřejte motor předtím, než vyjedete. Elektrody svíčky pravidelně čistěte od karbonu, aby dávala silnou jiskru po dlouhou dobu.



Před vyjmutím zapalovací svíčky očistěte prostor kolem ní. Jinak by se při jejím vyjímání nebo namontování mohly do motoru dostat nečistoty.

Seříd'te vzdálenost elektrod na 0,6 – 0,7 mm. Použijte spároměрку.



Zapalovací svíčku bezpečně utáhněte. Novou zapalovací svíčku dotáhněte tak, aby její podložka dosedla na hlavu válce a pak ještě o 1/2 otáčky. Zapalovací svíčku, která již byla dotahovaná, utáhněte o 1/8-1/4 otáčky poté, co podložka dosedla na hlavu válce.

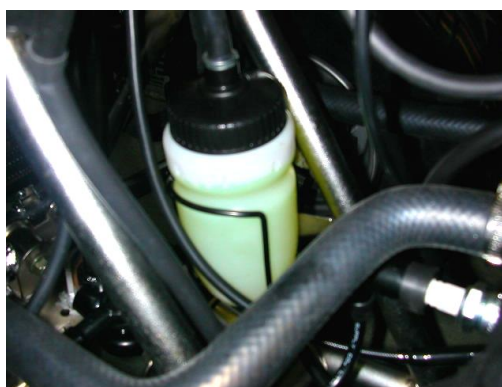
## Chladič (modely s chlazením kapalinou)

- Před každou jízdou zkontrolujte hladinu chladicí kapaliny v chladiči. Je-li hladina nízká, kapalinu doplňte.
- Zásobní nádobka chladicí kapaliny je nad levou zadní pneumatiku.

Udržujte kapalinu na úrovni 150 ccm.



1. Stlačeným vzduchem očistěte lamely chladiče, pokud jsou zanesené.
2. Pokud má chladič poškozené lamely na více než 20% plochy, dopravte čtyřkolku do autorizovaného servisu k opravě.
3. Zkontrolujte pryžové hadice u chladiče. Jsou-li poškozené, dopravte čtyřkolku do autorizovaného servisu k opravě.



## Seřízení otáček volnoběhu

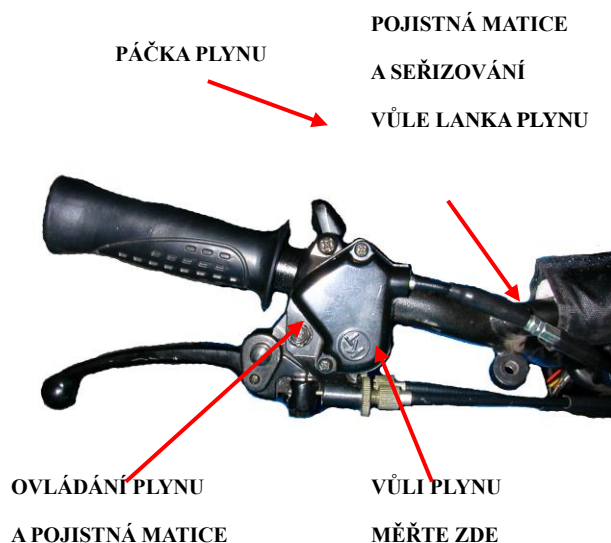
Pro správné nastavení otáček volnoběhu potřebujete přídavný otáčkoměr. Pokud jej nemáte, dopravte čtyřkolku do autorizovaného servisu.

**Nastavování otáček volnoběhu:**



1. Nastartujte motor a zahřejte jej na provozní teplotu.
2. Otáčejte seřizovacím šroubem volnoběhu na jednu či druhou stranu, dokud se volnoběh neustálí na doporučených otáčkách.
3. Otáčky volnoběhu: **1800/min.**

## Seřízení vůle lanka plynu



Vůle lanka plynu byla nastavená již v továrně, takže žádné seřízení by nemělo být třeba. Jestliže vůli lanka plynu přece jen potřebujete seřídit, dodržujte následující postup:

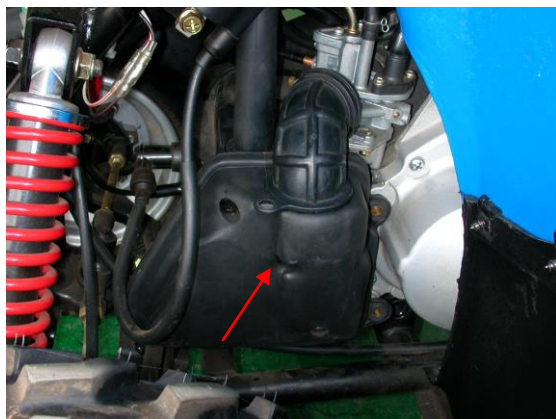
1. Stáhněte gumovou krytku pro přístup k seřizovací matici.
2. Povolte pojistnou matici.
3. Otáčejte seřizovací maticí ve směru hodinových ručiček pro

zvětšení vůle lanka plynu, proti směru hodinových ručiček pro její zmenšení.

4. Vůle lanka plynu by měla být přibližně 6 mm.

## Vzduchový filtr

Vzduchový filtr vždy udržujte v čistotě, aby zajišťoval nejlepší výkon motoru, standardní spotřebu paliva a zejména eliminoval zvýšené opotřebení skupiny válec/píst. Pokud čtyřkolku používáte za normálních podmínek, čistěte filtr v doporučených intervalech. Pokud jezdíte často v prašném prostředí nebo v bahnitých podmínkách, kontrolujte a čistěte filtr častěji. Filtr vyjměte, kontrolujte a čistěte následujícím způsobem:



1. Vyšroubujte upevňovací šrouby tělesa vzduchového filtru.
2. Vyjměte těleso vzduchového filtru. Vyšroubujte tři šrouby na krytu filtru, vytáhněte držák a opatrně vyjměte filtr.
3. Naplňte prací nádobu nehořlavým čisticím prostředkem na filtry, ponořte do něj celý filtr.

4. Filtr vyčistěte a vymačkejte, abyste odstranili zbytky rozpouštědla.

Filtr nezkrucujte ani neždímejte, pouze jej oběma rukama vymačkejte, jinak se může poškodit.

5. Filtr nechte dobře vyschnout. Nesušte jej na slunci ani ve velkém teple.

6. Vložte filtr do plastické tašky, nalijte do ní olej na vzduchové filtry a olej do filtru vpracujte. Barva filtru musí být rovnoměrná.

7. Vymačkejte přebytečný olej, olej nesmí z filtru odkapávat.

8. Vyčistěte vnitřek tělesa čističe vzduchu. Dbejte na to, aby se do karburátoru nedostaly žádné nečistoty.

9. Nasadte vzduchový filtr, kryt vzduchového filtru a zašroubujte jej.

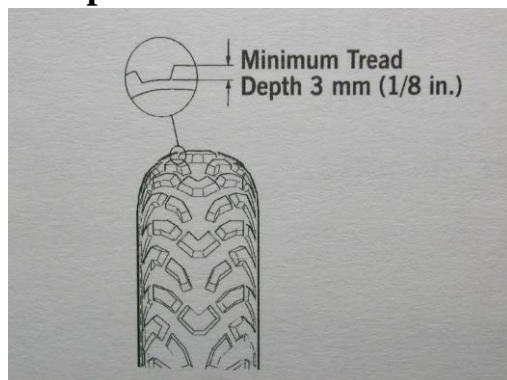
Namontujte těleso s filtrem do čtyřkolky a zašroubujte šrouby.

## Pneumatiky

Vždy používejte pouze výrobcem předepsaný rozměr a typ pneumatik.

V technických údajích je uveden předepsaný tlak v pneumatikách. Tento tlak často kontrolujte a udržujte.

### Stav pneumatik



Ojeté pneumatiky jsou velice nebezpečné. Pneumatika je považována za ojetou, pokud je hloubka dezénu menší než 3mm. Před dosažením této hloubky vzorku pneumatiky vyměňte.

### Výměna pneumatik

Tato čtyřkolka používá nízkotlaké bezdušové pneumatiky. Vzduch uvnitř pneumatiky je těsněn kontaktní plochou mezi vnitřním ráfkem a patkou pneumatiky. Pokud se některá z těchto ploch poškodí, může dojít k úniku vzduchu. Při výměně pneumatik buďte velmi opatrní, abyste tyto plochy nepoškodili.

Při výměně pneumatik je velmi důležité používat správné nářadí, aby se zabránilo poškození patky pneumatiky nebo ráfku kola. Pokud toto nářadí nemáte, odveďte čtyřkolku do odborného servisu.

## Demontáž kol

1. Umístěte čtyřkolku na rovném terénu a zabrzděte jí ruční brzdou.
2. Povolte šrouby na kole.
3. Zvedněte čtyřkolku zvedákem a bezpečně ji zajistěte.
4. Vyšroubujte kolové šrouby.
5. Sundejte kolo.
6. Při zpětné montáži nasad'te kolo, zašroubujte a částečně utáhněte kolové šrouby.
7. Spus'te čtyřkolku na kola a odstraňte zvedák.
8. Kolové šrouby utáhněte křížovým způsobem utahovacím momentem 55 Nm.

## Výměna žárovek

Žárovka světlometu: 12V/35W

Žárovka brzdy: 12V/21W

Při výměně prasklé žárovky vždy použijte žárovku o stejném výkonu.

### Hlavní světlo / Brzdové světlo

Při výměně brzdové žárovky postupujte následujícím způsobem:

1. Vyšroubujte dva šrouby a sejměte kryt světla.
2. Zatlačte na žárovku a otočením proti směru hodinových ručiček ji vyjměte.
3. Namontujte novou žárovku zatlačením dovnitř a otočením ve směru hodinových ručiček.
4. Namontujte kryt světla.

**Upozornění:** Šrouby krytu světla utahujte opatrně, aby sklíčko neprasklo.

## Pojistka

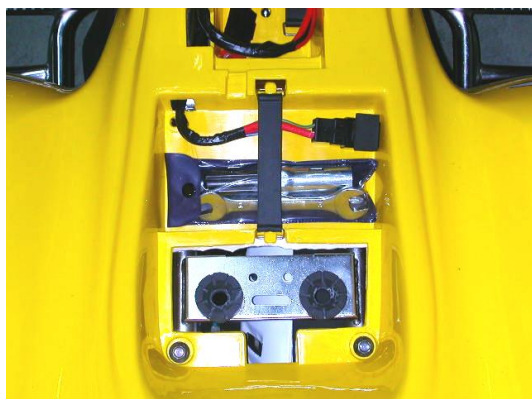
Hlavní pojistka (7,5 A) je umístěna na rámu u baterie pod sedadlem.

**Poznámka:** Chcete-li vyjmout pojistku, stiskněte západky po obou stranách pojistkové skříňky a pojistku vyjměte.

Při jakékoli elektrické závadě kontrolujte pojistku jako první.

**Upozornění:** Vždy měňte přepálenou pojistku za pojistku stejného typu a o stejné proudové hodnotě. Pokud se i nová pojistka po krátké době přepálí, kontaktujte autorizovaný servis.

## Schránka na nářadí / Nářadí



Čtyřkolka je dodávána včetně sady základního nářadí. Tuto sadu nejdete ve schránce pod sedlem.

Toto nářadí vozte za všech okolností vždy s sebou.

## Příprava na uložení čtyřkolky

**Upozornění:** Před uložením čtyřkolky ji nechte opravit, abyste zabránili korozi popř. zhoršení funkčnosti komponentů.

Doporučujeme připravit čtyřkolku pro uložení následujícím postupem. Tuto přípravu byste měli svěřit autorizovanému servisu, ale v případě potřeby si ji může provést i sami.

1. Vyčistěte sedlo (potah i základnu) vlhkým hadrem a nechte sedlo uschnout.
2. Čtyřkolku důkladně očistěte od špíny, oleje, trávy a jiných nečistot. Nechte čtyřkolku dobře uschnout. Nedopusťte, aby se voda dostala do motoru nebo čističe vzduchu.
3. Buďto nádrž úplně vypusťte, nebo ji naopak naplňte až po okraj. V tom případě ji doporučujeme naplnit stooktanovým benzínem, který neobsahuje bioložky, které po čase sedají ke dnu nádrže. Odšroubujte kryt vzduchového filtru a vzduchový filtr vyjměte. Nastartujte motor, chvíli jej nechte zahřát během na volnoběh a pak do sání nastříkejte konzervační sprej. Stříkejte po dobu 10 až 20 sekund. Vložte vzduchový filtr zpět a nasad'te jeho kryt.

**Upozornění:** Pokud je vnitřek tělesa vzduchového filtru špinavý, vyčistěte jej ještě před nastartováním motoru.

4. Vypusťte plovákovou komoru karburátoru.

5. Zašpuntujte výfukový otvor vhodným špuntem nebo měkkým hadříkem.
  6. Na horní pouzdra řízení a na pístnice tlumičů použijte konzervační olej.
  7. Utáhněte všechny šrouby a matice. Překontrolujte, zda jsou všechny přinýtované díly dobře upevněné. Uvolněné nýty nahraďte novými. Všechny důležité matice a šrouby dotáhněte na předepsaný utahovací moment.
  8. Čtyřkolku důkladně vyčistěte.
  9. Odpojte kabely od baterie (záporný kabel jako první), baterii vyjměte, a uložte ji na čistém, tmavém a suchém místě.
  10. Čtyřkolku zaparkujte na rovné ploše. Pokud chcete, můžete ji bezpečně podložit tak, aby kola zůstala ve vzduchu, aby se nedeformovaly pneumatiky.
- Upozornění:** Neukládejte čtyřkolku venku nebo na přímém slunečním světle. Čtyřkolku nezakrývejte neprodyšnou plachtou, jinak se pod ní bude držet vlhkost, která způsobí korozi.

## Příprava čtyřkolky před sezónou

Správná příprava čtyřkolky na sezónu vám zajistí mnoho kilometrů a hodin bezporuchového provozu. Doporučujeme dodržet následující postup.

1. Čtyřkolku důkladně vyčistěte.
2. Vyčistěte motor. Vyjměte špunt nebo hadřík z výfukového systému.
3. Zkontrolujte, zda kabely a vodiče nejeví známky opotřebení nebo poškození. V případě potřeby je vyměňte.
4. Vyměňte olej v převodovce.
5. Nabijte a nainstalujte baterii.
6. Připojte kabely baterie. Kladný pól připojte jako první.
7. Zkontrolujte brzdový systém (lanka, bovdeny, obložení atd.), všechny ovládací prvky, osvětlení, a v případě potřeby je opravte nebo vyměňte.
8. Zkontrolujte tlak v pneumatikách, případně je správně nahustěte.
9. Matice a šrouby dotáhněte předepsaným utahovacím momentem.
10. Ujistěte se, že řízení chodí volně a nikde nevázne.
11. Zkontrolujte zapalovací svíčku, podle potřeby ji vyčistěte nebo vyměňte.